

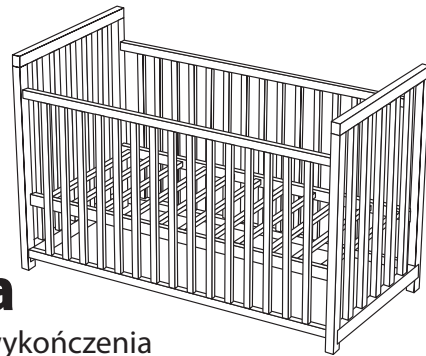
# WAŻNE, ZACHOWAJ NA PRZYSZŁOŚĆ: PRZECZYTAJ UWAŻNIE



Łóżeczko z wysuwanymi przegrodami

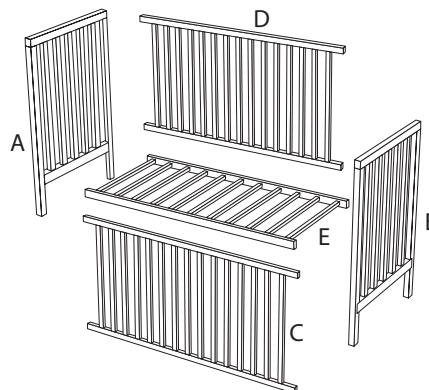
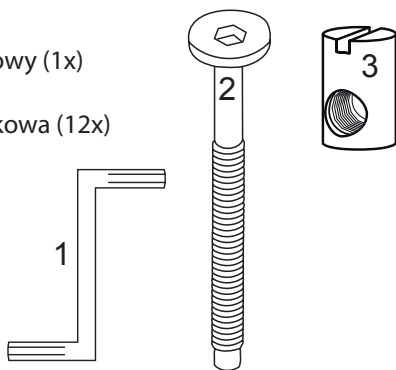
## Instrukcja montażu i użytkowania łóżeczka

1981 Scarlett Dominik ECO 140 x 70 cm, materiał - drewno sosnowe, bez wykończenia

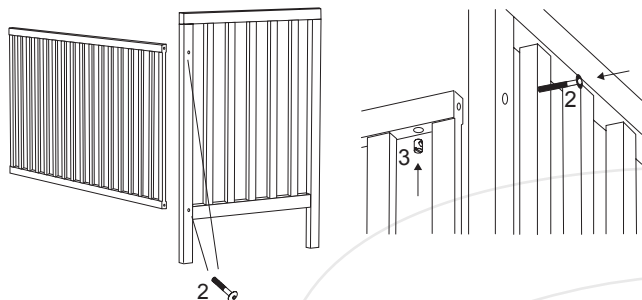


### Lista części:

- 1 - Klucz imbusowy (1x)
- 2 - Śruba (12x)
- 3 - Nakrętka rolkowa (12x)

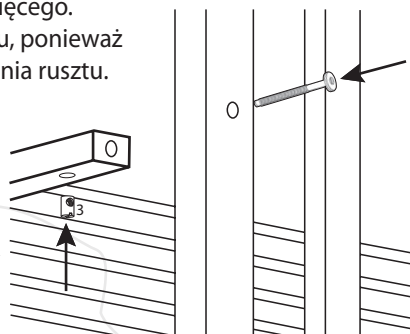


**1.** Za pomocą śrub (2) i nakrętek wałeczkowych (3) połącz powierzchnie czołowe (A, B) i boki łóżeczka dziecięcego (C, D). Bok z wysuwanymi przegrodami musi znajdować się z przodu łóżeczka.



**2.** Śruba (2) i nakrętki wałeczkowe (3) zabezpieczające ruszt (E). Można wybrać górną lub dolną pozycję. Nakrętki wałeczkowe (3) są zawsze wkładane od spodu rusztu podczas łączenia go z bokiem łóżeczka dziecięcego. nie wolno obracać rusztu, ponieważ istnieje ryzyko uszkodzenia rusztu.

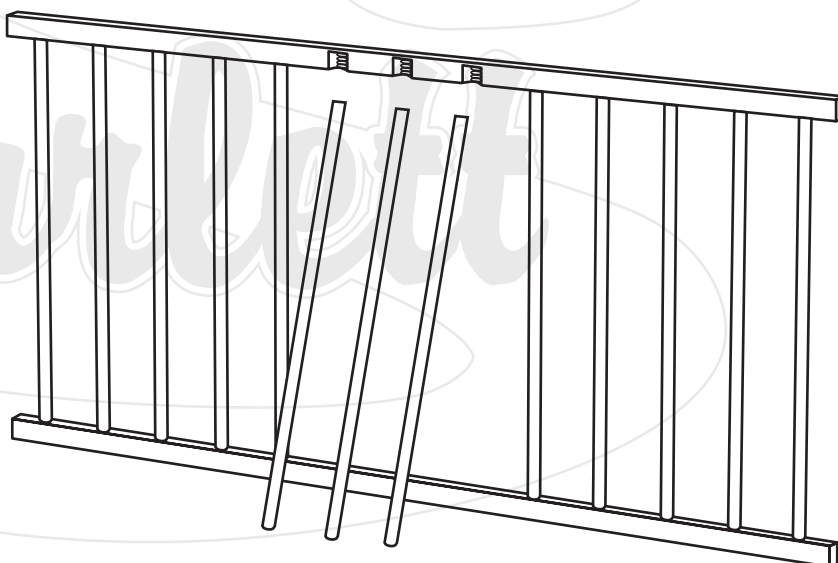
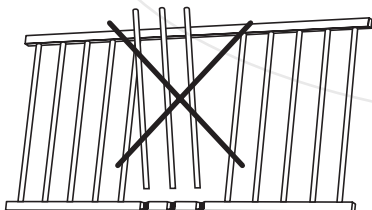
**Nakrętki rolkowe (3) są zawsze wkładane od spodu łóżeczka podczas łączenia łóżeczka z bokiem łóżeczka, łóżeczka nie wolno obracać, ponieważ istnieje ryzyko uszkodzenia łóżeczka.**



Środkowe szczeble w ścianie bocznej są wyjmowane. Aby je wyjąć, należy unieść przegrodę i delikatnie przechylić ją od spodu.

Upewnij się, że przegrody są prawidłowo zabezpieczone za każdym razem, gdy są wkładane.

**Podczas montażu łóżeczka dziecięcego, bok łóżeczka musi być uniesiony.**



Nogi łóżeczka dziecięcego są wstępnie nawiercone w celu ewentualnego zamontowania kółek. Kółka służą wyłącznie do poruszania się po pokoju na poziomej powierzchni.

#### Uwaga!

Przejeżdżanie przez progi lub inne nierówności może spowodować uszkodzenie (złamanie) nóg łóżeczka.



**Kółka nie są częścią łóżeczka, a montaż i użytkowanie łóżeczka z kółkami odbywa się na własne ryzyko.**

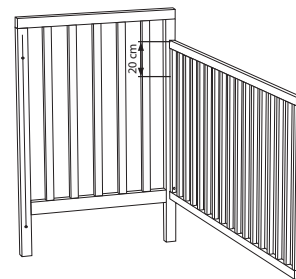
#### Zalecenie:

jeśli plastikowe tuleje w nogach łóżeczka poluzują się, zalecamy przyklejenie ich do drewna, aby zapobiec wypadnięciu kółek i ewentualnemu złamaniu nóg łóżeczka.



#### Ostrzeżenie:

Pomiędzy górną krawędzią materaca a górną krawędzią długiej szyny bocznej należy pozostawić głębokość co najmniej 20 cm. W dolnym położeniu siatki 50 cm. Jest to oznaczone linią w węzłowie. Nie jest to wada produktu, lecz wymóg normy europejskiej EN 716-1+AC (910606).



## Ogłoszenie

- Uwaga: Należy pamiętać o ryzyku związanym z otwartym ogniem i innymi źródłami silnego ciepła, np. ogrzewaniem elektrycznym, kominkiem gazowym itp. znajdującymi się w pobliżu łóżeczka:
- Przeostrożenie: Nie używaj łóżeczka, jeśli jakkolwiek część jest uszkodzona, podarta lub jej brakuje i używaj wyłącznie części zamiennych zatwierdzonych przez producenta;
- Ostrzeżenie: Nie zostawiaj niczego w łóżeczku ani nie umieszczaj łóżeczka w pobliżu innych produktów, które mogłyby zapewnić podparcie dla stóp lub stwarzać ryzyko uduszenia lub uduszenia, np. liny, sznurki do zasłon/zasłan
- Ostrzeżenie: Nie należy używać więcej niż jednego materaca w łóżeczku.

## Używać

- Łóżeczko jest gotowe do użytku dopiero po sprawdzeniu przed użyciem łóżeczka, czy mechanizmy blokujące są w pełni sprawne
- Wysokość spodu jest regulowana, najniższa pozycja jest najbezpieczniejsza i należy ją stosować zawsze, gdy dziecko potrafi już samodzielnie siedzieć
- Jeśli zostawiasz dziecko w łóżeczku bez opieki, zawsze upewnij się, że ruchome boki znajdują się w pozycji zamkniętej.
- W łóżeczku tego typu nie stosuje się zdejmowanych prowadnic do przesuwania podstawy. Kratkę pozycjonuje się za pomocą wkrętów w uprzednio wywierconych otworach.
- Rysunek montażowy, opis poszczególnych części oraz niezbędne narzędzia do montażu znajdują się na stronie 1 niniejszej instrukcji.
- Grubość materaca musi być taka, aby wysokość wewnętrzna (od powierzchni materaca do górnej krawędzi ramy łóżeczka) wynosiła co najmniej 500 mm w najniższym położeniu dna łóżeczka i co najmniej 200 mm w najwyższym położeniu dna łóżeczka.
- Wycięcia na nóżce łóżeczka określają maksymalną grubość materaca, jaki można zastosować w łóżeczku.
- Rozmiar materaca zastosowanego w łóżeczku musi być taki, aby szczelina pomiędzy materacem a bokami, materacem i zagłówkiem nie przekraczała 30 mm.
- Wszystkie mocowania muszą być odpowiednio dokręcone i w razie potrzeby regularnie sprawdzane podczas użytkowania łóżeczka.
- Utrzymuj łóżeczko w czystości wyłącznie za pomocą bawełnianej ściereczki lekko zwilżonej czystą wodą bez środków chemicznych.
- Aby uniknąć obrażeń w wyniku upadku, nie wolno używać łóżeczka, jeśli dziecko jest w stanie wydostać się z łóżeczka.

## Opakowanie

- Aby uniknąć ryzyka uduszenia, należy usunąć materiał opakowaniowy z zasięgu niemowląt i dzieci (folie, plastik, karton itp.).

## Informacje dla klientów

- Łóżeczko składa się na płaskiej powierzchni, podczas montażu należy pozostawić śruby luźne, dokręcić je dopiero po złożeniu całego łóżeczka. Podczas użytkowania należy sprawdzić te śruby, w przypadku poluzowania je dokręcić.
- Łóżeczko zostało poddane obróbce powierzchniowej. Stosowane farby są nieszkodliwe dla zdrowia i spełniają wymagania Rozporządzenia Ministra Zdrowia nr 84/2001 Dz. umieszczone na produktach z lakierowaną powierzchnią dla dzieci poniżej 3 roku życia.
- Łóżeczko produkowane jest zgodnie z wymaganiami czeskiej normy ČSN EN 716-1+AC (910606) i europejskiej EN 716-1:2017+AC:2019.**
- Informacja o wymaganej minimalnej wysokości wewnętrznej (tj. wysokość pomiędzy górną powierzchnią materaca a górną krawędzią kredensu): 50 cm w najniższym położeniu listwy; 20 cm w najwyższym miejscu rusztu. Ewentualne nacięcia na nodze łóżeczka wskazują maksymalną wysokość górnej krawędzi materaca w górnym położeniu listwy i nie stanowią wady produktu.

Zdzisław Krajewski - Scarlett  
Drahenská ul. 500, Novosedlice u Teplic  
tel.: +420 417 535 770, www.scarlett.cz  
IČ: 627 44 763